

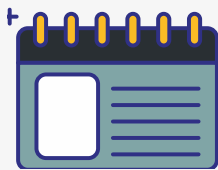
# TEA

## BENEFICIOS DE CREAR ROUTINAS



Permiten generar anticipación para que el niño se vaya preparando para la siguiente actividad o día reduciendo así el estrés y los problemas de conducta

Pueden promover la participación activa del niño/a a la hora de crear nuevas rutinas



Facilita la adquisición de habilidades de organización y planificación que se pueden generalizar en diversos entornos

Ayudan a establecer y equilibrar tiempos para las diferentes áreas de ocupación del día a día y facilitan la interacción familiar



# TEA

## LAS RUTINAS EN EL AULA Y EL HOGAR DE NIÑOS CON TEA



### Aportan seguridad

Para los niños en etapas tempranas de desarrollo todo es nuevo y desconocido, esto les puede crear inseguridad, especialmente si presentan algún tipo de dificultad específica en el ámbito de la comunicación

### Se adquieren hábitos y constancia

Los niños no conocen el orden de las cosas cuando nacen, por lo que los adultos debemos enseñarles a organizar su vida mediante horarios estables asociados a rutinas



### Ayudan a adquirir nuevas experiencias

A través de la generación de patrones cognitivos y ejecutivos, se van asentando las bases necesarias para adquirir habilidades de mayor complejidad. Este aspecto es fundamental a la hora llevar a cabo nuevos aprendizajes o experiencias



# TEA

## PRINCIPALES BENEFICIOS DEL USO DE LA TABLET EN NIÑOS CON TEA

- ➡ Ofrecen un entorno y situación controlable y predecible
- ➡ Elemento de aprendizaje activo
- ➡ Herramienta versátil, flexible y adaptable
- ➡ 3 canales de recepción y procesamiento de la información: visual, auditivo y táctil
- ➡ Aumento del tiempo de atención
- ➡ Desarrollo y estimulación del lenguaje verbal
- ➡ Potencian la autonomía con apoyos

## Consejos y recomendaciones

- Identificar las oportunidades de aprendizaje y apoyo al desarrollo integral ←
- Evaluar capacidades y necesidades del niño en relación a la herramienta y el currículo ←
- Establecer una comunicación previa con la familia y otros profesionales involucrados en el desarrollo del niño para establecer bases de uso y objetivos en los diferentes entornos para facilitar la generalización ←
- Siempre recordando que buscamos incrementar sus capacidades funcionales y evitando situaciones que puedan generar dependencia o aislamiento



# TEA

## TEORÍA Y DIAGNÓSTICO DE TEA

### Según CIE/DSM-V

El Trastorno del Espectro Autista (TEA) es considerado según el DSM-V un trastorno del neurodesarrollo que se define por la dificultad persistente en el desarrollo del proceso de socialización (interacción y comunicación), junto con un patrón restringido de conductas e intereses que presenta además, desórdenes sensoriales

### Del trastorno a la neurodivergencia

En la actualidad, y ante una evolución constante, ha comenzado a extenderse la tendencia de entender el TEA no como un trastorno, si no como una condición que forma parte de la persona. Aunque sigue siendo un tema polémico que divide al sector principalmente en dos grandes grupos, resulta fundamental tener amplitud de miras para ofrecer un correcto (y respetuoso) abordaje a la hora de llevar a cabo una intervención centrada en la casuística de cada persona.

Cuando las cosas no funcionaban como las había previsto, tenía que formular una nueva teoría. Tenía que haber una forma de entender el mundo. Gunilla Gerland.



# TEA

## TEORÍA Y DIAGNÓSTICO DE TEA

### Principales cambios (APA,2013)

#### DSM-IV (1994)

Autismo y subtipos (Síndrome de Rett, Asperger, trastorno desintegrativo infantil y trastorno generalizado del desarrollo no especificado)

Alteraciones en la interacción social

Alteraciones en la comunicación

Comportamientos e intereses restringidos

Déficit o retraso antes de los 3 años en el desarrollo de: interacción social, lenguaje y juego simbólico



#### DSM-V (2013)

Trastorno del Espectro Autista (Desaparecen los subtipos, se crean niveles en función de los apoyos necesarios)

Déficit en la reciprocidad socio-emocional

Déficit o alteraciones en la conducta comunicativa pre-verbal

Déficits en el desarrollo, mantenimiento y comprensión de relaciones

Se tienen en cuenta los desórdenes sensoriales y la flexibilidad cognitiva en la determinación de comportamientos e intereses restringidos entre otros aspectos



"El cambio constante de las cosas nunca me daba la oportunidad de prepararme para ella. Por eso me gustaba y consolaba hacer las cosas una y otra vez" Donna Williams



# TEA

## CRITERIOS DIAGNÓSTICOS

### A. Deficiencias persistentes en la comunicación y en la interacción social en diversos contextos

#### A.1 Deficiencias en la reciprocidad socioemocional

- Acercamiento social escaso
- Disminución en intereses, emociones o afectos compartidos
- Fracaso en iniciar o responder a interacciones sociales

#### A.2 Deficiencias en las conductas comunicativas no verbales utilizadas en la interacción social

- Comunicación verbal y no verbal poco integrada
- Déficit en el contacto visual y del lenguaje corporal
- Dificultades en la comprensión y el uso de gestos
- Déficits de desarrollo en la expresión facial y la comunicación no verbal

#### A.3 Déficits en el desarrollo, mantenimiento y comprensión de relaciones

- Dificultad para ajustar el comportamiento a diversos contextos sociales
- Dificultades para compartir el juego imaginativo o para hacer amigos

### B. Patrones restrictivos y repetitivos de comportamiento

#### B.1 Movimientos, uso de objetos o habla estereotipada o repetitiva

Estereotipias motrices simples

- Alineación de juguetes
- Cambio de lugar de los objetos
- Ecolalia

Frases idiosincráticas

#### B.2 Insistencia en la monotonía, excesiva inflexibilidad a rutinas, o patrones ritualizados de comportamiento verbal y no verbal

Elevada angustia o ansiedad ante pequeños cambios

- Patrones de pensamiento rígidos
- Necesidad de seguir siempre la misma ruta o de comer los mismos alimentos cada día específicas



# TEA

## CRITERIOS DIAGNÓSTICOS

B.3 Intereses muy restrictivos y fijos que son anormales en cuanto a su intensidad y focos de interés se refiere

- Fuerte vínculo o elevada preocupación hacia objetos inusuales
- Intereses excesivamente circunscritos y perseverantes

B.4 Híper o hiporreactividad a los estímulos sensoriales o interés inusual por los aspectos sensoriales del entorno

- Aparente indiferencia al dolor/temperatura,
- Respuesta adversa a sonidos y texturas específicas
- Oler o tocar excesivamente objetos
- Fascinación visual con luces o movimientos

